

楽々むらの心「にこにこ」「いきいき」「ゆつたり」と

楽々むら通信



第28号 H28.7.11 発行



散歩風景

事業案内

- ★ 特別養護老人ホーム (80名定員)
- ★ ショートステイ (20名定員)
- ★ デイサービス (29名定員)
- ★ ケアハウス (30名定員)
- ★ グループホーム (18名定員)
- ★ 居宅支援センター

平成28年7月11日発行

社会福祉法人 あまのほ

楽々むら

(法人本部)

TEL.0796-32-0161 FAX.0796-32-0171

ホームページ/ www.amanoho.com

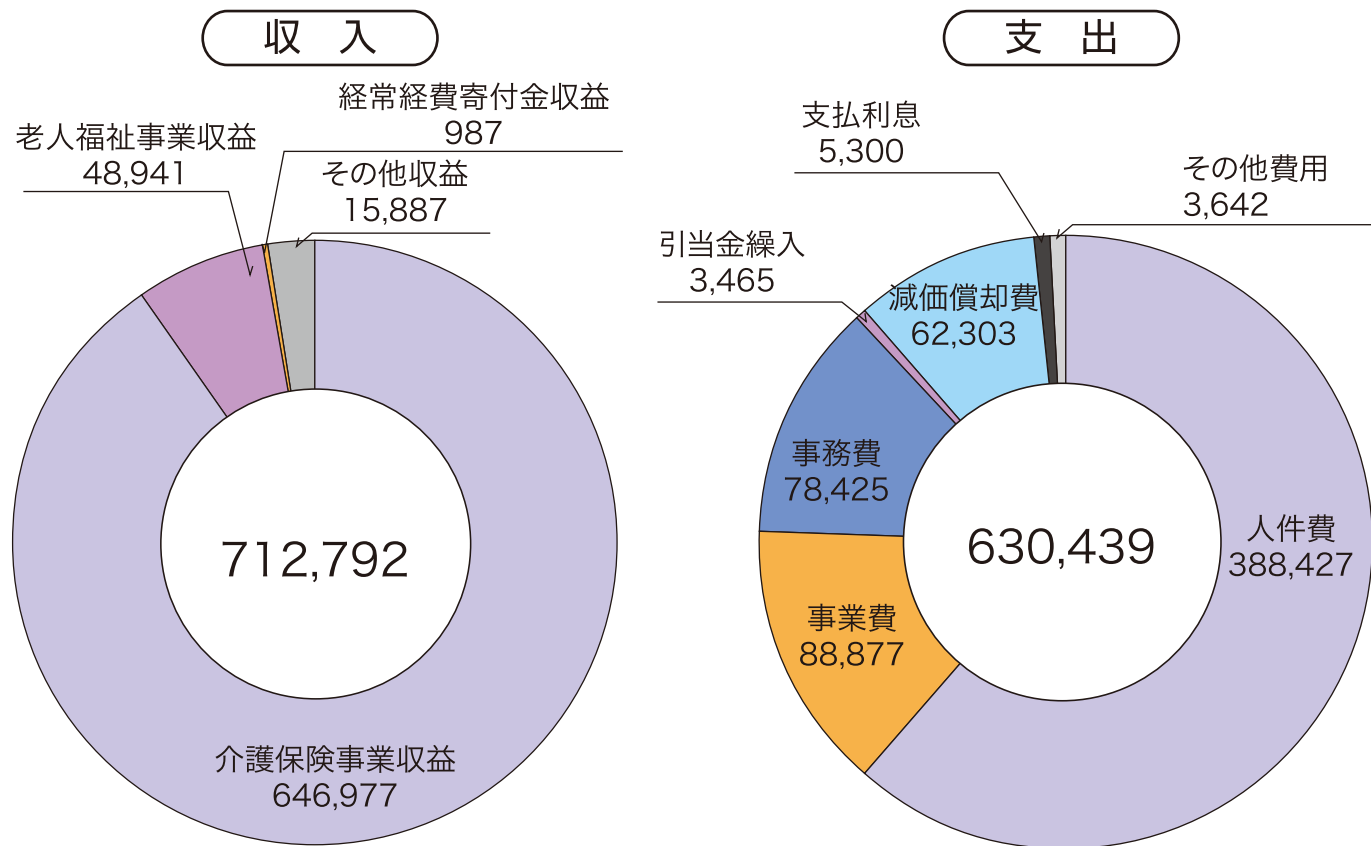
メールアドレス/ rakurakumura@amanoho.com

発行責任者 木谷妙子

社会福祉法人あまのほ平成27年度 決算概要

事業活動収支 〈自平成27年4月1日～至平成28年3月31日〉

(単位千円)



貸借対照表 〈平成28年3月31日現在〉

(単位千円)

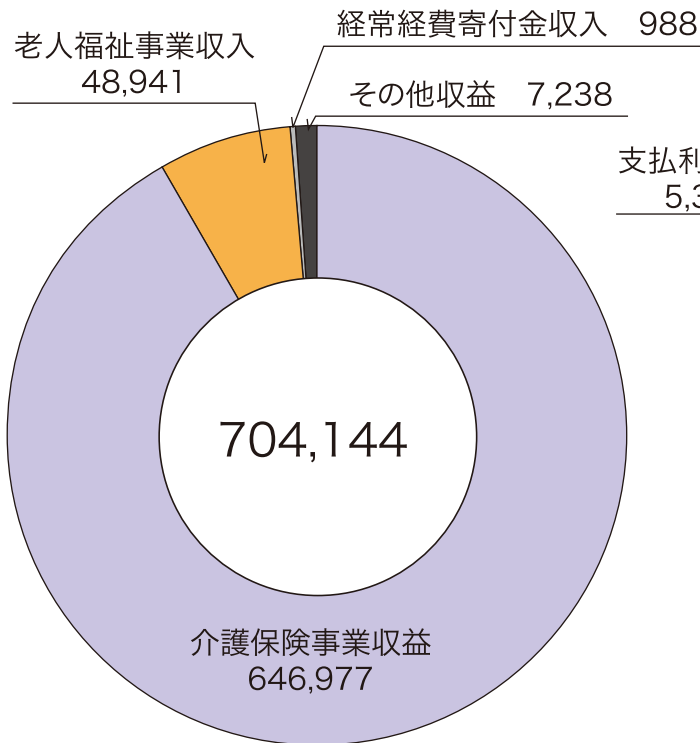
資産の部		負債の部	
勘定科目	金額	勘定科目	金額
流動資産	189,496	流動負債	45,101
現金預金	123,557	事業未払い金	42,026
未収金	63,683	預り金	4
立替金	1,081	職員預り金	3,071
前払費用	1,106		
仮払金	69	固定負債	578,655
固定資産	1,162,520	設備資金借入金	565,800
基本財産	1,137,086	退職給与引当金	12,856
土地	206,000	負債の部合計	623,756
建物	930,085		
定期預金	1,000		
投資有価証券	0	純資産の部	
その他固定資産	25,434	基本金	1,000
建物	0	基本金	1,000
構築物	14,462	国庫補助金等特別積立金	264,655
機械及び装置	1,735	国庫補助金等特別積立金	264,655
車両運搬具	270	次期繰越活動増減差額	462,605
器具及び備品	8,836	(うち当期活動増減差額)	82,499
その他の固定資産	131	純資産の部合計	728,260
資産の部合計	1,352,016	負債及び純資産の部合計	1,352,016

資金収支

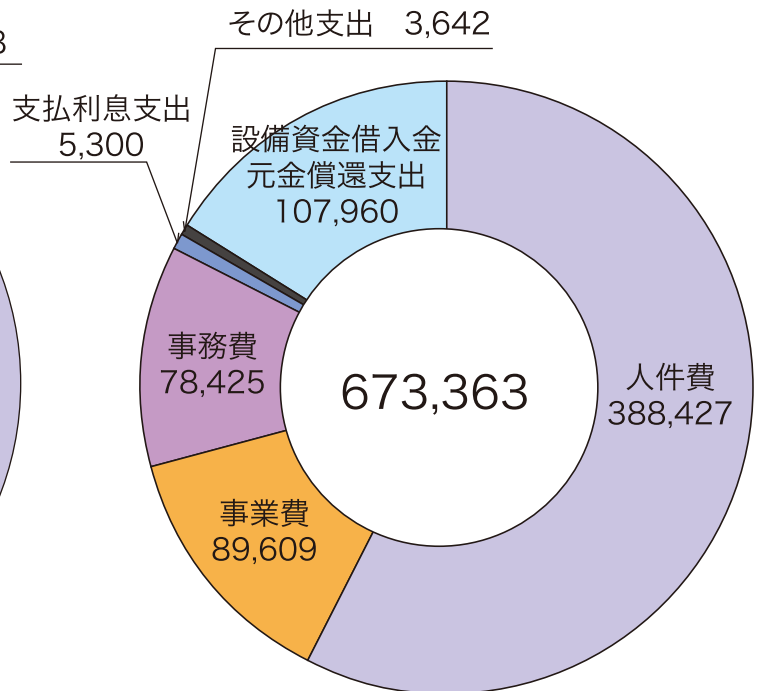
〈自平成27年4月1日～至平成28年3月31日〉

(単位千円)

収入



支出



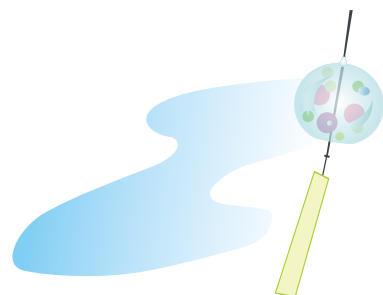
財産目録

〈平成28年3月31日現在〉

(単位千円)

資産の部		金額
勘定科目		
流動資産		189,496
現金預金		123,557
未収金		63,683
立替金		1,081
前払費用		1,106
仮払金		69
固定資産		1,162,520
基本財産		1,137,086
土地		206,000
建物		930,086
定期預金		1,000
その他固定資産		25,434
構築物		14,462
機械及び装置		1,735
車輛運搬具		270
器具及び備品		8,836
その他の固定資産		131
資産の部合計		1,352,016

負債の部		金額
勘定科目		
流動負債		45,101
未払費用		42,026
預り金		4
職員預り金		3,071
固定負債		578,655
設備資金借入金		565,800
退職給与引当金		12,855
負債の部合計		623,756



人生はネタ探し

運動神経はまんざら悪くもないつもりですが、車をバックで駐車させるのがとんと苦手な私です。朝出勤して楽々むらの駐車場に、愛車「ラパン」を停めるにも何度も切り替えして駐車させることから一日の奮闘が始まります。ところが車から降りると、駐車スペースの白線に見事に斜め止め「あちゃ〜」楽道家というか、物事をあまり深刻に考えないというか、良く言えばプラス思考の私は「後進はイヤ!人生は、前進あるのみ!」と人様にはバック駐車が出来が悪いことの言い訳にこのフレーズを使っています。

とまあこんな具合に、ちょっと大げさな言い方ですが「起きた現象をどうすれば楽しくなるか」ということを思考の根拠にしています。

あの有名な写真家の篠山紀信さんが、その昔、リオのカーニバルを撮影に行った時、道の向こう側へ渡ろうとしましたがサンバ、サンバで渡れません。ヨシッ今だ!と思ってもサンバサンバで渡れません。今度こそ!…でもサンバの人並みにさえぎられてしまいます。困り果て、自分も一緒にサンバを踊ってみました。するとス〜と向こう側に渡れたんですよ。という話を聞いたことがあります。

これも人生のネタです。全部受け入れてその輪の中に入ると思わぬ展開がまっているというものでしょう。

そしてもう一つのネタ。コピーライターのひすいこたろうさんは、漫画「スラムダンク」の主人公、桜木花道の「天才ですから!」というセリフが好きで、自らの名刺に「天才コピーライター」と書きました。でも、恥ずかしくて誰にも配れず、今も手元にすべて置いてあるそうです。ところが不思議なことにそれからどんな逆境でもくぐり抜けられるようになりました。だって「天才ですから!」…天才の根拠はいりません。言っちゃったもん勝ち、そして言えば何とかなるからです。

人生はうれしい時と苦しい時の二種類の時間しかありません。嬉しい時は幸せな時間。苦しい時は学んでいる時です。「見方」ひとつで世界を「味方」にできそうな気がして、今日もネタ探しに奔走しています。

施設長 木谷 妙子



楽々むら居宅支援センターの紹介

初めての家族の介護が必要になった場合、「誰に尋ねたらいいのかわからない」「介護保険とは」不安と疑問で一杯になられた方が少なくないと思います。そんな時に、専門的なアドバイスを受けて、少しでも安心して生活して頂けるように、お気軽にご相談下さい。



お問合せ

居宅支援センター 楽々むら
☎0796-32-0161

兵庫県豊岡市城崎町楽々浦 419 番 1
受付時間 毎週月曜日～金曜日 8:30～17:30
介護支援専門員 4名体制

医務だより

スマホ老眼？



近頃、ピントがうまくできないという若者が急増しています。若者がスマホを日常的に使い始めた時期と重なっています。10代のスマホ利用者にも症状が出始めています。

老眼とは、40代以降におこる眼の老化現象の一つです。眼の中のレンズ(水晶体)のピントを調節する力が加齢で低下しピントが合わなくなる症状のことです。スマホは画面が小さく至近距離で見ることが多く、長い時間使い続けると眼に負担がかかるためとされています。

予防には… 1.スマホから目を30cm～40cm離す、少し下を向く程度で画面を見る。
2.1時間に1～2回は遠くを見る。景色を見て目を休める。

特にスマホやゲームを酷使していると近視の進んだ状態になります。眼科医が警告しています。

ランチコンファット

脂質代謝異常

「あなたは『脂質代謝異常』です」という先日の職員健診の結果を受けて、今回は「脂質代謝異常(高脂血症)」の食事についてお話ししましょう。

高脂血症とは、血液中の中性脂肪やコレステロールが高い状態で、動脈硬化を引き起こしやすい症状のことです。食事対策として具体的にどんな点に気をつけたら良いのでしょうか。

◇摂取カロリーに注意しよう

食べ過ぎは中性脂肪として蓄えられ肥満をもたらすだけでなく、体内でのコレステロール合成も促進します。1日の摂取カロリーは適正でも、1食の摂取カロリーが多くては意味がありませんよ。

◇飽和脂肪酸より不飽和脂肪酸を選ぼう

肉類やバターやホイップに多い飽和脂肪酸は、高脂血症や動脈硬化につながる脂肪酸です。植物油や魚油に多い不飽和脂肪酸を積極的に摂りましょう。例えば、青魚やオリーブオイルなどがGOOD。

◇食物繊維はたっぷり

水溶性食物繊維はコレステロールの吸収を抑える働きをします。野菜やきのこ、海藻類や豆類、果物を意識して食べましょう。とにかく野菜はたっぷり!

◇コレステロールの多い食品に注意

肉・魚の内臓(レバーなど)、魚卵、鶏卵は控えめに食べるようにし、お菓子も出来るだけ和菓子を選びましょう。

正しい食事に加えて、適度な運動を取り入れることも大切です。高脂血症は自覚症状がないため、そのまま放置してしまうことも少なくありません。以上のことに注意して、私は診断C判定からB判定になりました。目指せA判定!あなたはいつ見直すの?今でしょ!! (管理栄養士)



新人職員を紹介します。

木下 海希 (キノシタ ミキ)
特養棟(月の町)

4月1日付で就職させて頂き、早や3ヶ月が過ぎました。
徐々に仕事にも慣れてはきましたが、介護の仕事に関しては少し甘い考えを持っていた自分もいたように思います。
先輩方の指導も受けながら「楽々むらの理念」を忘れずに、これからも頑張るって勤めたいと思います。

堀江 季美佳 (ホリエ キミカ)
特養棟(風の町)

私がいる風の町では、今年の5月から『風カフェ』という企画がはじまりました。
先輩(水口さん)と私が担当しています。
メニューを考えたり大変な事も多いですが楽しんでおられる、ご利用者を見ていると、やって良かったと思います。
他の仕事でも慣れない事はかりで色々、ご迷惑かかっていますが一日も早く一人前になれるように頑張りたいと思います。



すべてが初体験。真剣なまなざしで取り組んでいます。
「新任職員研修会の様子」

小林 明日香 (コバヤシ アスカ)
ホーム棟(ケアハウス)

私は、ケアハウスに所属しています。
ケアハウスの仕事で難しい所は、立ちにくい人の介助です。少しでも力加減を間違えてしまうと事故につながるかもしれないからです。
まだまだ未熟者ですが、これからも、よろしくお願ひします。

大島 良輔 (オオシマ リョウスケ)
ホーム棟(グループホーム)

4月から新人職員として、働かせてもらっております大島良輔です。
右も左もわからない者ですが誠心誠意、頑張りますのでよろしくお願ひします。

ご寄付をちょうだいいたしました。
(平成28年3月~6月まで)

伊賀 裕晃 様
古田 正彦 様
丸山 玲子 様
守本 やよい 様
守山 道子 様
山本 卓也 様
結城 卓史 様



車椅子 寄贈
西村 操 様

ありがとう
ございました!

介護職員募集

たくさんの笑顔に会える職場です。

職種 介護職員 3名

応募手続 市販の履歴書に必要事項をご記入の上、面接時にご持参下さい。

選考方法 面接試験

お問合せ

社会福祉法人 **あまのほ**
事務所 ☎0796-32-0161

お知らせ

ボランティアさん募集!

生きがいづくりと地域福祉の振興に、
貴方の余力を活かしてみませんか。

- ☆行事・事業の手伝い
 - ☆ご利用者との語り
 - ☆窓ふき・車いすの清掃
 - ☆演芸・歌・芸術活動
 - ☆文化・趣味活動
- 団体・個人は問いません。
お気軽にご参加ください。

見学 随時
受け付けます。

お気軽にどうぞ!

連絡・お問い合わせは
楽々むら
0796-32-0161
まで



編集後記

今年も、「楽々むら」に新しい仲間が増えました。楽々むら通信の中にも紹介されていました。

誰もが新人の頃は、期待と不安で一杯です。しかしながら3ヶ月が過ぎて、少しずつ慣れてこられて、成長されていると思います。将来の「楽々むら」を担って頂けるものと確信しております。

さて、今期は猛暑日が多く予想されています。特に熱中症には、水分補給等、十分注意して下さい。(S)

当施設は、個人情報保護法に関する法律やガイドラインを遵守し、基本方針に沿った取り組みを行っています。